



CRECQ
Conseil régional de
l'environnement
du Centre-du-Québec

GUIDE POUR DES COMMUNAUTÉS RÉSILIENTES

40 solutions nature

pour la lutte et
l'adaptation aux
changements
climatiques

 Climat de
changement

Ce projet a été réalisé avec l'appui financier
du gouvernement du Canada.
This project was undertaken with the financial support
of the Government of Canada.

Canada

Mise en contexte

Table des matières

1

Mise en contexte

- 1.1 À propos | Partenaires financiers
- 1.2 Objectif du guide
- 1.3 Survol et définitions

2

Avantages des solutions fondées sur la nature

- 2.1 Avantages pour la municipalité
- 2.2 Avantages pour les citoyen.nes

3

Un aménagement du territoire favorisant les solutions fondées sur la nature

4

Solutions fondées sur la nature pour les municipalités

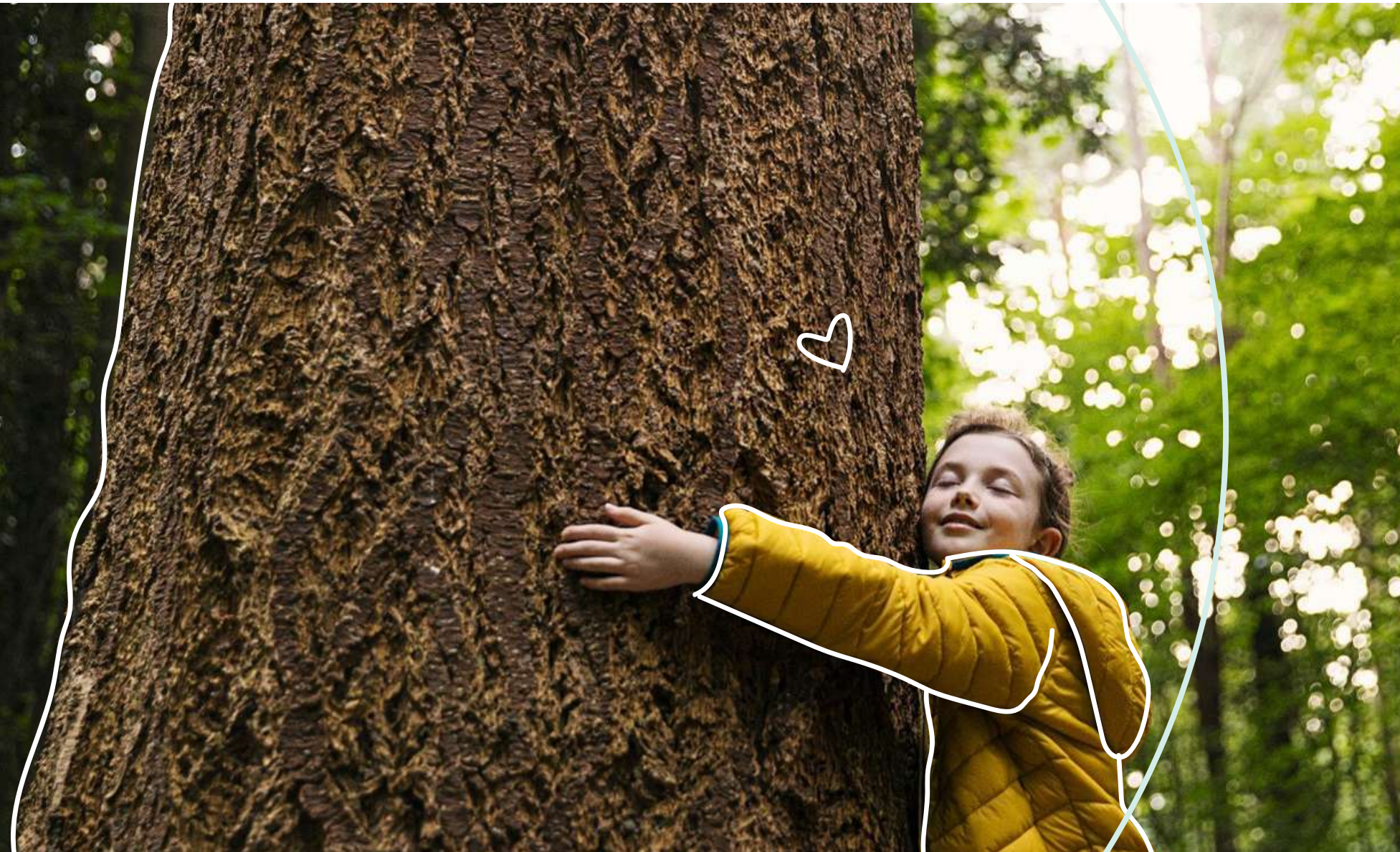
- 4.1 Mobilité durable
- 4.2 Verdissement et agriculture
- 4.3 Sensibilisation et éducation
- 4.4 Encouragement des initiatives vertes
- 4.5 Construction et rénovation intégrant des principes écologiques
- 4.6 Protection et restauration des milieux naturels
- 4.7 Mise en valeur du récréotourisme
- 4.8 Gestion des eaux
- 4.9 Consommation durable

5

Indicateurs de suivi

6

Accompagnement personnalisé



1.1

À propos | Partenaires financiers

Ce guide a été réalisé par le Conseil régional de l'environnement du Centre-du-Québec (CRECQ) dans le cadre du projet Climat de changement. Cet ouvrage se veut une opportunité de partager des connaissances et des initiatives concrètes et inspirantes afin de soutenir et accompagner les différents acteurs dans la lutte contre les changements climatiques. Avec la démarche Climat de changement, le Regroupement national des conseils régionaux de l'environnement du Québec (RNCREQ) et les conseils régionaux de l'environnement (CRE) mobilisent les décideurs et leur donnent les outils et un accompagnement pour réduire collectivement nos émissions de gaz à effet de serre et améliorer la résilience de nos communautés.

Le CRECQ

Le CRECQ est un organisme de concertation ayant pour mission de promouvoir la protection et l'amélioration de l'environnement dans une optique de développement durable. Il se positionne comme étant l'interlocuteur privilégié du gouvernement en matière d'environnement pour le Centre-du-Québec.



Climat de changement

La démarche *Climat de changement* s'adresse aux décideurs et gestionnaires régionaux et au milieu municipal. L'objectif est de développer leurs connaissances, de les outiller, de faciliter la concertation et de créer une synergie pour mieux agir pour le climat.



Réalisation



Graphisme

blablabla.

1.2 Objectif du guide

Les enjeux environnementaux et les défis liés à la perte de biodiversité et aux changements climatiques suscitent chez les municipalités une réflexion approfondie sur les solutions à adopter pour assurer un avenir durable. L'approche innovante des solutions fondées sur la nature vient privilégier la mise en valeur des écosystèmes naturels tout en répondant concrètement aux défis sociétaux.

Ce guide vise à fournir aux municipalités **40 solutions** fondées sur la nature, **regroupées en neuf (9) thématiques**, qui viennent s'intégrer à l'aménagement du territoire tout en contribuant au bien-être humain et aux bénéfices pour la biodiversité.



Pour chaque solution proposée, un exemple centricois, ou d'une autre région, et un outil sont présentés afin d'encourager les municipalités et leurs citoyen.nes à agir. Ce partage d'exemples favorise ainsi une approche collective vers la durabilité urbaine, stimule l'innovation et renforce la résilience face aux défis environnementaux.

Quelques solutions offrent également des conseils, des capsules info, des trucs de pro et plus encore !

Nous espérons que ces propositions sauront vous guider dans l'intégration des solutions fondées sur la nature dans vos pratiques professionnelles, ainsi que dans votre quotidien.

Truc de pro !



Capsule info !



Conseil

Outils



Saviez-vous que :

BONUS

1.3 Survol et définitions

Saviez-vous que :



1/3

Les écosystèmes pourraient fournir **plus d'un tiers** des efforts mondiaux nécessaires à la lutte contre les changements climatiques d'ici 2030 ?

37 %

↓ 55 %

Selon l'Union internationale pour la conservation de la nature (UICN), une protection accrue des écosystèmes ainsi que leur meilleure gestion et leur restauration peuvent représenter près de **37 %** de l'effort mondial nécessaire pour réduire nos émissions de gaz à effet de serre de **55 % d'ici 2030**.

La nature sauvage du Canada est importante pour la planète entière et essentielle à la survie, à la sécurité, à la prospérité et au bien-être des humains.

94 %

Vingt pays abritent **94%** de la nature sauvage de la planète et **le Canada arrive 2e sur cette liste**.

 **28%**  **20%**  **24%**

Le Canada possède **28%** des forêts boréales de la planète, **20%** de toutes les réserves d'eau douce de la planète et **24%** des milieux humides de la planète.

Qu'est-ce que les solutions fondées sur la nature ? :

Les **solutions fondées sur la nature** ou solutions nature pour le climat sont un ensemble d'actions visant à **protéger, utiliser de façon durable et restaurer** les écosystèmes naturels et modifiés tout en répondant aux défis sociétaux de manière efficace et adaptative. Elles ciblent des défis majeurs tels que les **changements climatiques**, la réduction des **gaz à effet de serre**, la réduction des **risques de catastrophe**, la **sécurité alimentaire et hydrique**, la **perte de biodiversité** et la **santé humaine**, et sont essentielles à un développement économique durable.

Contrairement à la plupart des technologies mises de l'avant pour capter du carbone ou s'adapter aux impacts du climat, les solutions fondées sur la nature offrent aussi des **co-bénéfices** importants pour l'**environnement**, la **biodiversité** et la **société**.



Les trois concepts directeurs des solutions fondées sur la nature :

Protéger

La manière la plus simple et efficace de mettre à profit les écosystèmes dans la lutte aux changements climatiques est de protéger ceux qui existent déjà.

Utiliser de façon durable

En adoptant de meilleures pratiques de gestion des territoires et en mettant à contribution les acteurs privés, nous travaillerons main dans la main avec les écosystèmes.

Restaurer

Redonner aux écosystèmes leurs valeurs d'antan leur permet de remplir leurs fonctions de séquestration de carbone et d'amélioration de la biodiversité.

Les municipalités et les changements climatiques :

Les **municipalités** sont aux premières loges des changements climatiques. Ces dernières années, elles ont dû s'adapter, entre autres, à une augmentation de la fréquence des épisodes de **pluies intenses**, d'**inondations** et de **canicules**, en plus de devoir faire face à la problématique grandissante des **îlots de chaleur**. Dans ce contexte, les solutions fondées sur la nature deviennent des **outils incontournables** pour améliorer la résilience des municipalités québécoises face aux changements climatiques.

Avantages des solutions fondées sur la nature



2



Changements climatiques



Événements climatiques extrêmes



Impacts sur la santé, les infrastructures et les écosystèmes

Un aménagement du territoire favorisant les solutions fondées sur la nature

2.1 Pour les municipalités

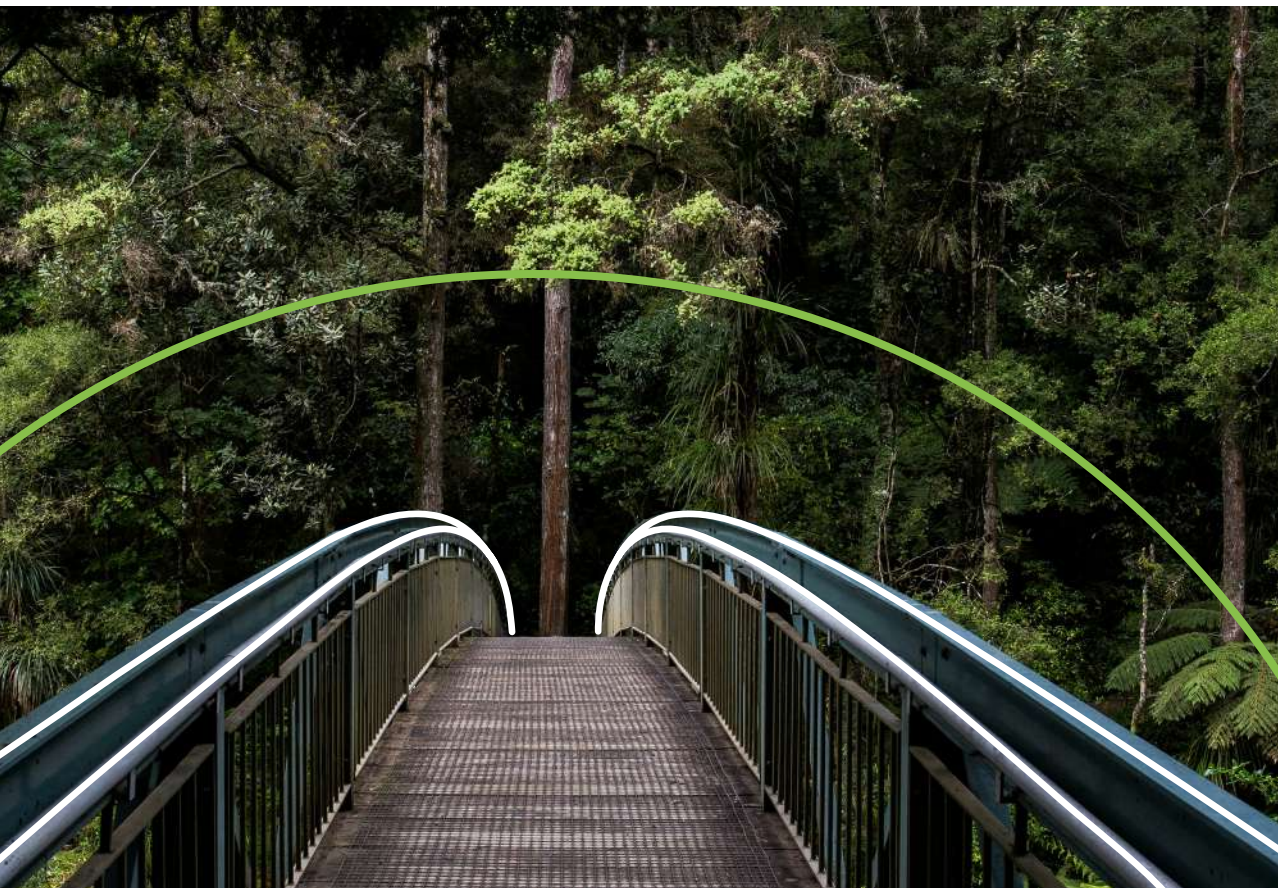
Une **adaptation** rapide des milieux de vie aux changements climatiques permettra aux municipalités d'**éviter des coûts** importants dans les années futures. Les solutions fondées sur la nature apportent des **avantages durables et tangibles** en plus de permettre aux municipalités de se positionner comme étant des **acteurs engagés, innovants et proactifs**. Les mesures présentées dans ce guide permettent aux municipalités de s'adapter aux risques induits par les changements climatiques et contribuent généralement à la **réduction des émissions de gaz à effet de serre** et à la **captation du carbone**.

2.2 Pour les citoyen.nes

Les solutions fondées sur la nature ont pour effet de **diminuer la concentration de polluants atmosphériques** et leurs impacts sur la santé humaine. Les mesures proposées dans ce guide permettent, entre autres, aux citoyens d'avoir accès à des **espaces verts** et d'en tirer des bénéfices pour leur **santé mentale** et **physique** en plus de leur permettre de réaliser des gestes concrets pour la lutte contre les changements climatiques.

3





L'intégration réussie de solutions fondées sur la nature par les municipalités régionales de comtés (MRC) et les municipalités repose étroitement sur la planification des nouveaux espaces de développement ou la réaffectation des espaces existants. Cela joue un rôle crucial dans l'incorporation efficace de ces approches au sein des environnements et permet d'optimiser les bénéfices environnementaux, sociaux et économiques, tout en renforçant la durabilité des collectivités locales.

Plus précisément, l'aménagement du territoire sert à identifier les opportunités d'application des solutions fondées sur la nature, telles que la restauration ou la création de milieux humides, l'aménagement de parcs urbains, ou encore la gestion des eaux de pluie.

Les MRC et les municipalités qui intègrent ces solutions dans leur schéma d'aménagement ou leur plan d'urbanisme peuvent mettre en place des espaces verts, des zones tampons écologiques et des couloirs de biodiversité, contribuant ainsi à promouvoir la diversité biologique tout en favorisant un usage durable du territoire.

Solutions fondées sur la nature pour les municipalités



4

Mobilité durable

Au Québec, **43% des émissions de gaz à effet de serre proviennent des transports**. Le développement de la mobilité durable limite la consommation d'espace et de ressources, favorise le dynamisme économique, est socialement responsable et respecte l'intégrité de l'environnement.



Connaissez-vous l'initiative Libre et mobile au Centre-du-Québec ?

Soutenu par Action-Climat Québec, le projet **Libre et mobile au Centre-du-Québec** est né avec l'idée de diminuer le volume d'automobiles sur la route, particulièrement dans le contexte des déplacements domicile-travail ou domicile-études.

Rendez-vous au www.crecq.qc.ca/libre-et-mobile pour obtenir des actions sur la mobilité durable via notre guide pour les employeurs!



Solution 4.1.1

Obtenir une attestation de stationnement écoresponsable

Outils



#1

[Démarche Stationnement Écoresponsable](#)

#2

[Guide de mise en oeuvre d'un stationnement écoresponsable](#)

Exemples inspirants

La Ville de Victoriaville a rénové un vieux stationnement du centre-ville pour en faire un stationnement écoresponsable (verdissement et aménagement pour piétons, pour cyclistes et pour véhicules électriques).

Solution 4.1.2

Créer un réseau urbain de sentiers qui relie les milieux naturels et le périmètre urbain

Outils



#1

[Normes en aménagement de sentiers](#)

#2

[Guide aménagement de sentiers](#)

#3

[Aménagement, évaluation et entretiens des sentiers pédestres au Québec](#)

Exemples inspirants

La Ville de Drummondville a aménagé la promenade Rivia, une infrastructure inclusive de 2,5 km donnant accès à la nature et incitant aux saines habitudes de vie qui relie le centre-ville et le parc des Voltigeurs.

Solution 4.1.3

Aménager un corridor cyclable et/ou une allée piétonne bordée d'arbres ou arbustes

capsule info !

Saviez-vous qu'un circuit de vélo sur route a été aménagé dans la MRC d'Arthasbaska, favorisant ainsi une mobilité durable sur 77 kilomètres dans la région du Centre-du-Québec.

Exemples inspirants

La Ville de Granby a aménagé une allée piétonne bordée d'arbres permettant de traverser sécuritairement un stationnement. Ce type d'aménagement favorise ainsi la sécurité des usagers actifs, la réduction de la vitesse de circulation des automobilistes, l'augmentation de la canopée, la réduction des effets d'îlots de chaleur et un espace pour la biodiversité.

4.2

Verdissement et agriculture urbaine

Les arbres et les plantes jouent un rôle essentiel dans la lutte contre les changements climatiques. Ils réduisent l'effet d'îlot de chaleur, augmentent la biodiversité et améliorent la qualité de l'air en absorbant et filtrant les polluants.



Avez-vous déjà entendu parler du projet Coup de fraîcheur ?

Celui-ci vise le verdissement d'espaces collectifs dans des secteurs où on retrouve une forte proportion d'îlots de chaleur urbains et des communautés vivant en contexte de défavorisation. Suivez le développement de ce projet via la page Facebook de **Coup de fraîcheur!**



Solution 4.2.2

Encourager la diversification des essences d'arbres

Outils



#1

[Guide stratégique pour l'augmentation de la canopée et de la résilience de la forêt urbaine de la région métropolitaine de Montréal](#)

[Repenser le reboisement](#)

#2

[Guide de plantation d'arbres en milieu urbain](#)

#3

[Plantation arbre !](#)

capsule info !

Saviez-vous que les essences d'arbres font face à de multiples enjeux majeurs en milieu urbain, qu'il s'agisse de l'exposition aux polluants atmosphériques ou bien de l'espace aérien et souterrain plus restreint ?

L'approche de la diversité fonctionnelle est un outil qui permet d'augmenter la résilience des boisés en milieu urbain en plus de contribuer aux services écologiques.

Pour ce faire, cette approche vient regrouper les espèces en fonction de leurs traits fonctionnels pour former ce que nomme les groupes fonctionnels. En diversifiant les groupes, vous vous retrouverez avec un milieu naturel résilient !

Solution 4.2.1

Mettre en place une politique de l'arbre favorisant le reboisement urbain

Outils



#1

[Politique de l'arbre à Kingsey Falls](#)

#2

[Le rôle essentiel des forêts et de ses produits dans la lutte contre les changements climatiques](#)

#3

[Politique de l'arbre de Drummondville](#)

Exemples inspirants

La Ville de Kingsey Falls : En collaboration avec le CRECO, la Ville s'est dotée d'une politique de l'arbre en 2023 qui établit les grandes orientations que la communauté souhaite suivre afin d'assurer la conservation de son patrimoine arboré.

Exemples inspirants

Baie-du-Febvre : les propriétaires de la Ferme Bertco arriment agriculture et foresterie depuis 2012. Dans leur vaste champ de foin, trois rangs d'arbres matures composés de 6 espèces d'arbres feuillus s'alignent sur près d'un demi-kilomètre. La diversité des essences d'arbres plantés favorisera la résilience du milieu face à des menaces, telles que les insectes, les maladies, les sécheresses et les inondations.



Solution 4.2.3

Intégrer à vos projets de développement des aménagements pour la faune et la flore

Outils



#1

[Faites la cour aux oiseaux](#)

#2

[Aménagements favorisant la biodiversité dans les emprises de lignes d'Hydro-Québec](#)

#3

[Guide sylvicole d'adaptation aux changements climatiques des peuplements à risque de déclin prématuré adapté au réseau de connectivité écologique du Centre-du-Québec](#)

Projet Emprise vivante - Drummondville

Le projet *Emprise vivante* consiste en l'aménagement d'un corridor de biodiversité localisé dans l'emprise de lignes électriques d'Hydro-Québec à Drummondville sur une longueur d'environ 1 km. Il vise, entre autres, la plantation de bosquets d'arbustes et de vivaces indigènes afin de faciliter les déplacements de la faune urbaine.



Mouvement Incroyables comestibles

Le mouvement des Incroyables comestibles consiste à créer des espaces comestibles à partager partout où on a envie de le faire : devant chez soi, sur son balcon, dans sa cour, sur son lieu d'affaires, ou encore dans tout endroit public que la municipalité aura préautorisé.

Solution 4.2.4

Mettre en place des jardins communautaires et des forêts nourricières

Outils



#1

[Guide d'entretien des végétaux](#)

#2

[Guide du parc fruitier Chambord](#)



Exemples inspirants

Plusieurs municipalités centricaises ont créé des parcs naturels pour leurs citoyens. C'est le cas de **Nicolet** avec l'Anse du Port, de **Maddington Falls** avec son parc municipal situé le long de la rivière Bécancour, de **Drummondville** avec la Réserve naturelle du Boisé de la Marconi et de **Saint-Lucien** avec le Parc du domaine Lemire.

Solution 4.2.5

Exiger la compensation des arbres abattus pour tout nouveau projet de développement

Outils



#1

[Règlement de la MRC d'Arthabaska](#)

#2

[Abattage et protection des arbres](#)

Exemples inspirants

Dans ses dispositions réglementaires relatives au déboisement, la **MRC d'Arthabaska** a intégré le principe de compensation au sein de corridors écologiques forestiers, dans le cas de déboisements autorisés. Ce règlement s'appuie sur les tracés du plan de conservation du réseau de connectivité élaboré par le CRECQ et vise à assurer la protection du couvert forestier et à favoriser l'aménagement durable du territoire.

Solution 4.2.6

Assurer l'accessibilité aux parcs naturels publics et aux milieux naturels de proximité

Outils



#1

[Approche 3-30-300](#)

#2

[Aménagement de parcs – Les incontournables](#)

#3

[Exemples de milieux naturels de proximité](#)

capsule info !

L'approche 3-30-300 se concentre sur le besoin d'intégrer les éléments naturels dans notre cadre de vie immédiat étant donné leurs bénéfices importants pour notre santé et notre mieux-être. Pour ce faire, chaque citoyen devrait être en mesure de voir au minimum **3** arbres à partir de sa résidence, se déplacer dans des quartiers avec **30%** de couvert arboré et vivre à moins de **300** mètres d'un espace vert.

Solution 4.2.7

Accompagner les producteurs agricoles dans l'implantation d'infrastructures vertes ou de pratiques agroenvironnementales

Outils



#1

[Aménagements en milieu agricole](#)

#3

[Outil de référence sur les bandes riveraines](#)

#4

[Liste des entreprises pouvant réaliser diverses étapes d'aménagements](#)

Exemples inspirants

Ferme Progrès : L'Union des producteurs agricoles (UPA) du Centre-du-Québec, en partenariat avec le CRECQ, a lancé un service d'accompagnement des producteurs pour une meilleure gestion des cours d'eau en milieu agricole et des bandes riveraines. Cette initiative, sous le nom de Ferme Progrès, intègre des projets de restauration en milieux agricoles et permet de soutenir les efforts des producteurs dans le déploiement d'actions en agroenvironnement. Pour plus de détails, rendez-vous au centre-du-quebec.upa.qc.ca sous l'onglet Outils et ressources.

4.3

Sensibilisation et éducation

Sensibiliser et éduquer la population sur les enjeux environnementaux, c'est le premier pas vers une action concrète et durable !

La mobilisation citoyenne et l'éducation à l'environnement et au développement durable sont des leviers indispensables dans la lutte contre les changements climatiques.

Les citoyens peuvent grandement contribuer à la restauration et à la protection de la biodiversité par une multitude d'actions, qu'ils habitent en ville ou en milieu rural.

Exemples inspirants

La Ville de Drummondville a fait installer, au parc des Voltigeurs, des affiches informatives dans les espaces de prairie urbaine créés pour favoriser les pollinisateurs sur son territoire, afin d'informer et de sensibiliser les citoyens à l'importance de ce type d'habitat pour la biodiversité.

Solution 4.3.1

Créer un aménagement écologique servant de vitrine éducative sur la biodiversité

Outils



#1

[Fiches d'accompagnement pour verdier et aménager votre cour d'école](#)

Solution 4.3.2

Mettre en place des affiches de sensibilisation sur la biodiversité dans des milieux naturels accessibles à la collectivité

Outils



#1

[Panneaux éducatifs ayant pour thème les espèces menacées.](#)

#2

[Modèle de panneaux pédagogiques clés-en-main](#)

Exemples inspirants

MRC de L'Érable : situé dans la MRC de L'Érable, le parc régional des Grandes-Coulées encourage la protection de la biodiversité grâce à des panneaux d'interprétation. Tout au long de sentiers, différents panneaux permettent d'en apprendre davantage sur l'importance des milieux naturels tels que les milieux humides et les bandes riveraines.

Exemples inspirants

Le **Conseil régional de l'environnement du Centre-du-Québec (CRECQ)** a assuré la création et l'installation de panneaux éducatifs ayant pour thème les espèces menacées au sein de quatre (4) municipalités centricoises. En effet, il est possible de retrouver un panneau sur la tortue des bois à **Plessisville**, un panneau sur la salamandre pourpre à **Chesterville**, un panneau sur le petit blongios à **Saint-François-du-lac** et un panneau sur l'engoulevent à **Drummondville**.

Exemples inspirants

À l'automne 2023, le CPE Les petits lutins de **Drummondville** a demandé au Groupe d'Aide pour la Recherche et l'Aménagement de la Faune (GARAF) de l'accompagner dans un projet de verdissement de sa cour extérieure. Un plan d'aménagement a été créé et le GARAF a conseillé le CPE sur le choix de végétaux durables et a procédé à la plantation.

Solution 4.3.3

Réaliser des activités éducatives avec les écoles (verdissement de cours d'école, plantation d'arbres dans les parcs du quartier, corvée de nettoyage, etc.)

Outils



#1

[Éducation relative à l'environnement : 20 activités pour les élèves du secondaire.](#)



Conseil

Voici quelques pistes de réflexion en début de projet !

- Quels sont vos besoins pour réaliser des activités éducatives environnementales ?
- Avez-vous déjà des projets où il est possible d'intégrer des élèves ?
- Vos établissements scolaires ont-ils une pédagogie de base qui intègre les concepts environnementaux ?
- Savez-vous que vous pouvez communiquer avec le CRECQ pour obtenir un accompagnement ?

Exemples inspirants

L'activité pédagogique **Un Arbre – Une Vie** lancée à **Princeville** comporte un volet pédagogique important en impliquant les jeunes de tous les milieux éducatifs dans la production et la plantation de milliers d'arbres chaque année. Pour les jeunes, il s'agit d'une occasion de contribuer à la protection de l'environnement et de découvrir l'entrepreneuriat. De plus, à la fin de l'année scolaire, chaque élève retourne à la maison avec l'un des quatre arbres qu'il a produits.

Solution 4.3.4

Informar les citoyens sur les actions concrètes qu'ils peuvent entreprendre pour participer à la protection des milieux naturels et de la biodiversité

Outils



#1

[Cahier des propriétaires du CRECO.](#)

Exemples inspirants

La Ville de Princeville participe au Défi Pissenlits. Il s'agit d'un mouvement qui a pour objectif de sensibiliser les citoyens au rôle des abeilles et des insectes pollinisateurs en les invitant à retarder la tonte de leur gazon.

Exemples inspirants

Ville de Drummonville : L'organisme Ateliers pour la biodiversité propose des ateliers animés par des animateurs.trices bénévoles engagés.es dans la protection de la biodiversité afin d'élaborer des stratégies en faveur de la préservation de notre patrimoine naturel. Il est d'ailleurs possible pour les participants.es de devenir eux-mêmes animateurs.trices à la suite de l'atelier.

Solution 4.3.5

Offrir des activités liées à la conservation des milieux naturels et de la biodiversité

Outils



#1

[Gros plan sur la biodiversité urbaine.](#)

Exemples inspirants

Le CRECO tient annuellement un kiosque sur les oies des neiges ayant pour but de sensibiliser les citoyens sur le rôle des oiseaux migrants.

Exemples inspirants

Par des activités en milieu naturel, des expositions et des ateliers, le Musée de la Biodiversité du Québec à Bécancour vise à mettre en valeur et à conserver le patrimoine naturel. Protéger, conserver, étudier et présenter les espèces biologiques du Québec sont au cœur de sa mission.

4.4

Encouragement des initiatives vertes

Les initiatives vertes se traduisent par des engagements et des actions concrètes visant à réduire l'impact environnemental de nos activités dans différents domaines : mobilité durable, économie d'énergie, tri des déchets, achats responsables, végétalisation des espaces, économie d'eau potable...

Encourager les initiatives environnementales donne une occasion pour une municipalité d'être partie prenante du changement en faveur d'une communauté plus respectueuse de l'environnement.

Solution 4.4.1

Offrir un programme pour l'acquisition d'un récupérateur d'eau de pluie ou de bacs de comptoir et de compostières ou de nichoirs à oiseaux ou à chauve-souris (subvention, programme d'achat collectif, distribution à faible coût, etc).

Outils



#1

[Plan et information pour les nichoirs](#)

#2

[Dortoir chauve-souris](#)

Exemples inspirants

La Ville de Kingsey Falls a mis en place un programme de subvention pour les citoyens qui se procurent un récupérateur d'eau de pluie. Ceux-ci peuvent recevoir une subvention équivalant à 50 % du coût d'achat jusqu'à concurrence de 50,00\$.

Exemples inspirants

Dans le cadre de sa Stratégie d'économie d'eau potable « Chaque goutte compte », **la Ville de Drummondville** offre gratuitement 50 barils récupérateurs d'eau de pluie à ses citoyens!

Exemples inspirants

Un citoyen de **Saint-Majorique** a fabriqué et installé une centaine de nichoirs à hirondelle bicolore et merle bleu sur les poteaux des luminaires.

Exemples inspirants

La Ville de Plessisville s'est lancée dans un projet pilote concernant l'installation de nichoirs sur son territoire. Plusieurs nichoirs ont été installés afin d'accueillir des canards, des petits oiseaux et des chauves-souris. Le projet sera bonifié et l'installation de nichoirs pour oiseaux de moyenne taille comme l'hirondelle bicolore et la sitelle à poitrine blanche est prévue. Les responsables du projet invitent les citoyens à participer à cette initiative en installant des nichoirs directement sur leur propriété.

Solution 4.4.2

Mettre en place un programme de distribution d'arbres

Outils



#1

[Liste des pépinières qui vendent des espèces indigènes / collaboration possible](#)

#2

[Conseil de plantation](#)

Exemples inspirants

La municipalité de **Saint-Germain-de-Grantham** a tenu une journée de l'arbre et de l'environnement et a distribué des arbres, du compost et des sacs bruns pour les matières compostables aux citoyens.

Solution 4.4.3

Soutenir et mettre en valeur les initiatives vertes citoyennes (bulletin municipal, concours, soirée reconnaissance, certification, etc.)

Outils



#1

[Programme de soutien aux initiatives environnementales](#)

Exemples inspirants

Chaque printemps, le Service de la Gestion du territoire et du développement durable de la **Ville de Victoriaville** remet gratuitement un arbre aux propriétaires de nouvelles constructions résidentielles. L'arbre remis possède un diamètre de +/- 25mm, et il est sélectionné par le propriétaire parmi une liste de variétés présélectionnées par la Ville.

Exemples inspirants

La **Ville de Granby** remet des prix de reconnaissance en environnement. L'objectif est de souligner les efforts des citoyennes et citoyens, des organismes sans but lucratif, des industries, des commerces, ainsi que des institutions d'enseignement de la ville qui ont contribué de façon exceptionnelle au rayonnement de leur milieu par leurs réalisations en matière d'environnement et de développement durable. Le prix consiste en l'octroi d'une bourse et d'une oeuvre d'art.

Exemples inspirants

Grâce au Programme de soutien aux initiatives environnementales mis en place par la Ville de Drummondville et coordonné par le CRECO, un organisme à but non lucratif ou un établissement scolaire présent sur le territoire de la **Ville de Drummondville** peut se voir octroyer une subvention de 5 000 \$ pour permettre la réalisation de projets issus de la collectivité et porteurs de bénéfices pour un cadre de vie plus durable.

4.5

Construction et rénovation intégrant des principes écologiques

Le domaine de la construction et de la rénovation de bâtiments contribue grandement à l'émission des gaz à effet de serre ainsi qu'à la production de déchets. Des mesures au niveau des matériaux, de l'utilisation d'eau, de l'isolation et du chauffage peuvent contribuer à réduire l'empreinte environnementale en plus d'améliorer la performance énergétique des bâtiments.



Connaissez-vous le programme Habitation DURABLE de la Ville de Victoriaville ?

Ce programme donne accès à un outil pour guider les citoyens dans une construction qui respecte les valeurs du développement durable. La Ville de Victoriaville invite les municipalités à agir et à adopter le programme **Habitation DURABLE**. Pour bénéficier de l'expertise de la Ville, rendez-vous au www.victoriaville.ca !



Exemples inspirants

Un toit-terrasse avec arbustes et herbacés a été aménagé sur la Maison des arts Desjardins à **Drummondville**. Cette terrasse verte offre un paysage magnifique lors d'événements, en plus d'apporter divers bénéfices pour la collectivité, dont l'atténuation des effets des îlots de chaleur urbains, et d'améliorer la gestion des eaux pluviales.

Exemples inspirants

La **Ville de Nicolet** a adopté un règlement accordant un congé de taxes pour les acheteurs de maisons écoresponsables certifiées LEED. Ce congé de taxes est l'un des plus généreux offerts au Québec. Pour les municipalités, la certification LEED des habitations, permet entre autres, l'optimisation de l'espace, la réduction des émissions de gaz à effet de serre et la réduction des îlots de chaleur.

Solution 4.5.1

Mettre en place un programme d'habitation durable

Outils



#1

[Programme de subventions et d'attestations de la Ville de Plessisville](#)

Solution 4.5.2

Planter des toits verts ou blancs sur les bâtiments municipaux afin de réduire les îlots de chaleur

Outils



#1

[Sopranature Systèmes végétalisés](#)

Capsule info !

La végétalisation des toits présente des avantages esthétiques en plus d'améliorer la qualité de l'air! **Les toits blancs**, quant à eux, améliorent l'efficacité des systèmes énergétiques en place en réfléchissant l'énergie solaire vers le ciel. Ces deux pratiques participent à la réduction de la température ambiante lors des vagues de chaleur.

Solution 4.5.3

Réviser les dispositions réglementaires concernant l'aménagement des terrains afin de favoriser l'étagement de la végétation, les aménagements écologiques et limiter la coupe d'arbres

Outils



#1

[Guide d'aménagement des nouveaux quartiers](#)

#2

[La boîte à outils offerte aux municipalités de l'Initiative québécoise Corridors écologiques](#)

Exemples inspirants

La municipalité d'Austin s'est munie d'un plan d'aménagement d'ensemble (PAE) qui régit des critères de développement résidentiel en fonction des composantes écologiques du territoire. Certains secteurs du territoire, situés en zone blanche, sont soumis au règlement du PAE. Parmi les critères requis, le PAE exige la préservation d'environ 60 % de la superficie du terrain ce qui favorise, par le fait même, la densification en milieu résidentiel.

4.6

Protection et restauration des milieux naturels

Les milieux naturels forment notre paysage et nous offrent de nombreux services tels que la filtration de l'air et de l'eau et l'approvisionnement en bois. En conservant la biodiversité, on augmente la résilience de la population et des écosystèmes de la région face aux changements climatiques, on maintient plus de services écosystémiques et on assure la survie de plusieurs espèces animales et végétales.

Protéger
Restaurer
Utiliser durablement

Avez-vous déjà entendu parler de Nature Avenir ?

Nature-Avenir est un organisme de bienfaisance ayant pour mission la conservation des milieux naturels du Centre-du-Québec. Il vise à conseiller et outiller les propriétaires privés et les municipalités dans leurs efforts de conservation. Afin d'identifier les meilleures options de conservation répondant à vos besoins, rendez-vous au natureavenir.org !



Connaissez-vous le réseau de conservation du CRECQ?

Le Conseil régional de l'environnement du Centre-du-Québec (CRECQ) déploie actuellement une panoplie de projets qui permettront d'assurer la conservation des milieux naturels en favorisant la sensibilisation et l'accompagnement des propriétaires privés qui favorisent la connectivité en milieu agricole, urbain et forestier. Reconnu maître d'œuvre par l'Initiative québécoise Corridors écologiques, le CRECQ est impliqué depuis 2013 dans les démarches qui ont abouti à la création d'un guide définissant les principes d'élaboration des corridors naturels et à la cartographie des 2 400 km de corridors terrestres et aquatiques présents au Centre-du-Québec.

Solution 4.6.1

Mettre en place une patrouille verte pour la surveillance des boisés et des zones de conservation

Outils



#1

[Guide de présentation du projet Patrouille Verte](#)

Exemples inspirants

Les patrouilleurs à vélo de **Victoriaville** ont comme mission d'encourager les citoyens à adopter de bonnes habitudes à l'égard de l'environnement, et ce, au quotidien. Que ce soit au sujet du compostage, du recyclage, de l'herbe à poux, de l'eau potable, des pesticides, des bandes riveraines, des horaires d'arrosage ou de la réglementation des bacs, la patrouille sensibilise la population à partir du mois de juin jusqu'à la mi-août.

Solution 4.6.2

Faire l'acquisition de terrains à des fins de protection ou participer à des projets d'acquisition menés par d'autres organismes

Outils



#1

[La conservation volontaire : vous pouvez faire la différence](#)

Exemples inspirants

La **MRC de L'Érable** a fait l'acquisition de près de 112 hectares de milieux naturels à haute valeur écologique en bordure du parc régional des Grandes-Coulées dans l'objectif d'en assurer la conservation perpétuelle. La préservation des milieux naturels faisant partie des objectifs du parc, une servitude de conservation a été conclue avec l'organisme Nature-Avenir. Cette servitude vise à protéger légalement le patrimoine naturel pour les générations futures.

Solution 4.6.3

Modifier la réglementation et réviser les usages autorisés afin de protéger et maintenir l'intégrité des milieux naturels

Outils



#1

[Plan de conservation des milieux naturels](#)

#2

[Guide citoyen de protection des milieux naturels](#)

Exemples inspirants

La **Ville de Drummondville** a rédigé un Plan de conservation des milieux naturels 2021-2031. Son élaboration a considéré les obligations légales relatives à l'application de la LOE, le PRMHHN et diverses politiques municipales, notamment le guide d'aménagement des nouveaux quartiers, le plan de mobilité durable et le plan d'adaptation aux changements climatiques. Parmi ses engagements inscrits dans le plan, la Ville s'engage à conserver 45 % des milieux naturels d'ici 2031.



Solution 4.6.4

Mettre en place un programme de suivi des espèces exotiques envahissantes et identifier les méthodes de contrôle possibles

Outils



#1

[Programme pour la lutte contre les plantes exotiques envahissantes](#)

#2

[Des bons conseils pour éviter d'introduire et de propager des espèces exotiques envahissantes](#)

#3

[Plan de lutte contre les espèces exotiques envahissantes animales](#)

Capsule info !

L'introduction et la propagation des espèces exotiques envahissantes peuvent avoir des impacts majeurs sur la biodiversité locale. Celles-ci peuvent altérer la composition des écosystèmes naturels et compromettre leur fonctionnalité tout en constituant une menace pour les espèces indigènes présentes sur le territoire.



Conseil

La Fondation de la faune du Québec offre un programme de subvention aux initiatives visant à limiter l'introduction et la propagation des plantes exotiques envahissantes. En plus de cette aide financière, rien ne vous empêche de collaborer avec des organismes qui œuvrent dans la gestion durable des milieux naturels, tels que le Bureau d'écologie appliquée, la Réserve mondiale de la Biosphère du lac Saint-Pierre, le CRECO, les OBV, le RAPPEL et plus encore !



Solution 4.6.5

Intégrer les corridors naturels dans vos outils de planification du territoire

Avez-vous pensé à collaborer avec vos municipalités voisines pour connecter vos corridors communs ?

Exemples inspirants

L'organisme de conservation Corridor appalachien a créé une boîte à outils pour les municipalités, en collaboration avec un comité de rédaction, dans le but d'intégrer la connectivité écologique dans les outils d'aménagement du territoire. Pour vous inspirer et vous renseigner ou pour passer à l'action visitez connectiviteecologique.com !

Truc de pro !

Si vous souhaitez connaître le réseau de connectivité écologique sur votre territoire, contacter le CRECO qui s'est muni d'un plan de conservation du réseau de connectivité !

Solution 4.6.

Identifier les habitats des espèces menacées ou vulnérables et mettre en œuvre un projet de protection

Outils



Vous souhaitez connaître les habitats d'espèces menacées ou vulnérables sur votre territoire? Allez consulter la carte des occurrences d'espèces en situation précaire, l'Atlas des territoires d'intérêt pour la conservation dans les Basses-terres du Saint-Laurent, les données du plan régional des milieux humides et hydriques de votre MRC, le portail de données ouvertes Données Québec, et contactez un organisme qui œuvre en environnement.

Truc de pro !

[Info – Comment savoir si une espèce est protégée](#)

Exemples inspirants

La Ville de Drummondville a fait don d'un terrain municipal de 27,73 hectares à Nature-Avenir. Ce don d'une propriété à haute valeur écologique a permis de confirmer une zone d'occurrence de la salamandre à quatre orteils, une espèce indigène qui joue un rôle très important dans nos écosystèmes forestiers.

Solution 4.6.7

Soutenir et mettre en place des projets de caractérisation des milieux naturels en terres privées

Outils



#1

[Caractérisation écologique d'une propriété](#)

Si vous êtes à la recherche de biologistes, contacter le CRECQ qui se fera un plaisir de vous orienter !

Exemples inspirants

Le CRECQ s'attèle depuis plusieurs années à sensibiliser les propriétaires privées du Centre-du-Québec afin de les inviter à prendre part à un vaste projet de conservation volontaire de plusieurs espèces et milieux naturels en péril. Cela consiste principalement à consentir à la réalisation d'un inventaire terrain afin de répertorier les éléments d'intérêt pour les espèces en péril. À la suite de cela, un rapport personnalisé est remis en main propre aux propriétaires participants sous forme de cahier.

4.7

Mise en valeur du récréotourisme

Le récréotourisme fait référence à ce qui a trait aux activités récréatives, plus spécialement les activités de loisir de plein air, présentant un potentiel touristique. Les activités récréotouristiques, dans le respect rigoureux de la capacité de support des écosystèmes, peuvent influencer positivement l'environnement en facilitant les efforts de conservation de la nature.

Certains coûts reliés à la conservation d'un milieu peuvent même être supportés par des revenus provenant des activités récréotouristiques. Par exemple, un tarif d'entrée pour un parc naturel permettrait de financer des actions de conservation visant les espèces fauniques et floristiques qui s'y trouvent!

Solution 4.7.1

Promouvoir les parcs municipaux et régionaux

Outils



#1

Pour visualiser la liste de parc régionaux accessible en ligne, rendez-vous au www.tourismecentreduquebec.com

Exemples inspirants

La plateforme **Tourisme Centre-du-Québec** permet d'avoir un accès facile à une liste de parcs régionaux à disposition de tous ceux et celles qui souhaitent découvrir les milieux naturels centricois.

Solution 4.7.2

Aménager des points de vue en bordure de parcs naturels et des aires de repos dans les sentiers multifonctionnels

Outils



#1

[Aménagement de parc - Les incontournables](#)

Truc de pro !

Pensez à aménager des aires de repos à des endroits où il est possible d'admirer la beauté du paysage!

Solution 4.7.3

Entretenir et améliorer la signalisation dans les parcs naturels et y installer des panneaux d'interprétation

Outils



#1

Vous souhaitez créer des panneaux d'interprétation, pensez à communiquer avec le CRECQ !

Exemples inspirants

Situé à **Bécancour**, le parc écologique Godefroy offre une faune et une flore diversifiées. Des panneaux d'interprétation datant du début des années 1980 y étaient installés, mais étaient devenus désuets autant visuellement que par rapport à l'information qu'ils contenaient. Dans le but de mettre en valeur le patrimoine naturel du parc et d'attirer des visiteurs, de nouveaux panneaux d'interprétation au goût du jour ont alors été produits.





4.8

Gestion des eaux

La gestion des eaux est un aspect crucial de la protection de l'environnement et de la durabilité des ressources naturelles. Elle englobe un large éventail de pratiques et de politiques visant à gérer de manière responsable l'utilisation, la distribution, la purification et la conservation de l'eau.

Connaissez-vous l'outil d'autodiagnostic municipal en gestion des eaux pluviales du ROBVO ?

Celui-ci sert à supporter les municipalités dans leur compréhension des enjeux relatifs à l'eau, sensibiliser les différents acteurs et valoriser les bonnes pratiques. Il vise les organisations municipales ayant la volonté d'améliorer la gestion des eaux pluviales sur leur territoire. L'outil d'autodiagnostic est également complété d'un guide d'accompagnement qui présente une diversité d'exemples concrets issus autant du monde municipal rural que du monde urbain. Pour avoir accès à ces outils, rendez-vous au robvq.qc.ca !



Solution 4.8.1

Planter des bandes riveraines végétalisées en bordure des lacs et des cours d'eau

Outils



#1

[Répertoire des végétaux recommandés pour la végétalisation des bandes riveraines du Québec](#)

#2

[Guide des bandes riveraines en milieu agricole](#)

Exemples inspirants

Depuis plusieurs années, le **CRECO** et les **OBV** travaillent en collaboration avec les producteurs agricoles centricois et l'**UPA** pour l'implantation de bandes riveraines aux abords des cours d'eau qui traversent leurs terres. Ces projets permettent d'améliorer la qualité de l'eau, d'offrir des abris et des réserves de nourriture à plusieurs espèces et de prévenir l'érosion des rives, et dans certains cas, les problèmes de décrochage et de ravinement.

Solution 4.8.2

Adopter une approche de gestion intégrée de l'eau par bassin versant (GIEBV)

Outils



#1

[Guide de la gestion intégrée de l'eau par bassin versant à l'intention des municipalités](#)

Exemples inspirants

Le Conseil de gouvernance des bassins versants de la rivière Saint-François (COGESAF) a créé un guide de la gestion intégrée de l'eau par bassin versant qui s'adresse aux municipalités qui désirent mieux comprendre et résoudre les problèmes liés à la quantité et à la qualité de l'eau. Cette approche permet d'établir les priorités d'action en tenant compte des usages de la ressource hydrique sur les bassins versants à l'intérieur des limites municipales. Pour avoir accès au guide, rendez-vous au cogesaf.qc.ca !

Solution 4.8.3

Inclure une politique de gestion durable des eaux pluviales (GDEP) dans son plan d'urbanisme

Outils



#1

[Guide de gestion des eaux pluviales](#)

#2

[Revue de littérature : la gestion durable des eaux pluviales en contexte municipal](#)



Conseil

Les municipalités du Québec ont la possibilité d'inclure la GDEP dans leurs orientations, notamment via le schéma d'aménagement et d'urbanisme et de développement (SAD) des MRC et les règlements de lotissement, de zonage et d'urbanisme, de même que par les politiques et différents plans environnementaux. Une revue de littérature sur la gestion durable des eaux pluviales en contexte municipal est disponible au robvq.qc.ca ! Pour des stratégies d'aménagement, principes de conception et pratiques de gestion optimales pour les réseaux de drainage en milieu urbain, un guide est également accessible au environnement.gouv.qc.ca sous l'onglet Eau – Gestion des eaux pluviales.

Exemples inspirants

La Ville de Sherbrooke a aménagé différentes infrastructures de gestion durable des eaux pluviales qui s'intègrent au paysage urbain, et ce, dans l'objectif d'éviter un apport supplémentaire de ces eaux à son réseau d'égout.

Solution 4.8.4

Aménager des bassins de rétention naturels pour filtrer les eaux pluviales, améliorer la qualité de l'eau et prévenir les inondations

Outils



#1

[Guide d'aménagement des bassins de rétention](#)

Exemples inspirants

Un projet d'aménagement d'un bassin de rétention d'eau pluviale en harmonie avec l'écosystème naturel et urbain a été confié aux élèves du programme GARAF (Groupe d'Aide pour la Recherche et l'Aménagement de la faune) dans un quartier résidentiel du secteur Saint-Nicéphore à **Drummondville**. Cet aménagement a permis de recréer un îlot de biodiversité qui sera accessible aux futurs résidents. En plus de réaliser l'aménagement du bassin de rétention, les étudiants assureront également le suivi du projet au fil des années.

Solution 4.8.5

Encourager les citoyens à adopter de saines pratiques de gestion de l'eau potable

Outils



#1

[Bonnes pratiques dans la maison](#)

Exemples inspirants

Il est possible d'adhérer à la campagne **Pensez Bleu** coordonnée par le Regroupement des organismes de bassins versants du Québec (ROBVQ). Celle-ci vise le déploiement de mesures concrètes pour protéger, utiliser et gérer l'eau de façon responsable, intégrée et durable. La campagne propose également une panoplie d'exemples de bonnes pratiques à adopter dès maintenant!



4.9

Consommation durable

Dans un contexte où les impacts de nos choix de consommation se font de plus en plus ressentir, la consommation durable nous encourage à réduire notre consommation, réutiliser, recycler et valoriser nos matières, ainsi que sensibiliser l'ensemble de la population aux enjeux liés à la gestion des matières résiduelles.

La consommation durable va au-delà du simple acte d'achat, elle encourage un changement de comportement global, incluant une consommation plus consciente, la réduction du gaspillage alimentaire et une utilisation responsable des ressources.

Solution 4.9.1

Créer et mettre en œuvre une politique éco-événement

Outils



#1

[Guide d'accompagnement vers l'écoresponsabilité](#)

Exemples inspirants

Les événements zéro déchet tenus sur le territoire municipal sont une excellente façon de sensibiliser la population aux alternatives durables à l'utilisation des plastiques à usage unique. **La Ville de Drummondville** a d'ailleurs publié un guide d'accompagnement pour événements écoresponsables disponible au drummondville.ca !

Solution 4.9.3

Mettre en place des politiques municipales visant à réduire le gaspillage, notamment en soutenant des initiatives anti-gaspillage alimentaire

Outils



#1

[Trousse à outils pour les municipalités](#)

Exemples inspirants

Il est possible d'inciter les citoyens à modifier leurs comportements pour réduire le gaspillage alimentaire avec la campagne « J'aime manger, pas gaspiller ». En partenariat avec RECYC-QUÉBEC, cette campagne invite à réduire le gaspillage alimentaire de trois façons : mieux planifier, bien conserver et maximiser ses aliments. Il est également possible d'inviter les citoyens à encourager les entreprises locales comme Meilleur Après qui ont pour mission de poser des actions concrètes pour aider les gens à adopter des habitudes alimentaires plus responsables pour l'atteinte d'un système alimentaire durable et viable.

Solution 4.9.2

Prioriser les initiatives axées sur le concept des 3RV (réduction à la source, réemploi, recyclage et valorisation)

Outils



#1

[Qu'est-ce que les 3RV ?](#)

Exemples inspirants

La Shop à réparer a fait un arrêt à Drummondville pendant la Semaine québécoise de réduction des déchets 2023! Les citoyens ont été invités à apporter un ou plusieurs objets défectueux afin de les faire réparer gratuitement par des experts (en couture, informatique, électronique, électroménager, mécanique vélo, etc.). Cet événement a permis de sensibiliser la population sur la réparation autonome, l'entretien durable, la réduction à la source, le réemploi, la valorisation des matières et la réduction de l'enfouissement.

Solution 4.9.4

Encourager les entreprises à obtenir des certifications écologiques et à adopter des pratiques de production responsables, en mettant en avant celles qui respectent les normes élevées de réduction à la source

Outils



#1

[Modalités - Programme de reconnaissance ICI on recycle+](#)

Exemples inspirants

Les entreprises peuvent adhérer au programme de reconnaissance **ICI on recycle+** qui a comme objectif d'honorer les organisations proactives et engagées à améliorer leur performance en gestion des matières résiduelles. Ce programme reconnu à travers le Québec offre des outils pratiques, un plan d'action personnalisé et un service d'accompagnement.

Indicateurs de suivi



5

Indicateurs d'adaptation aux changements climatiques

- Évolution du profil des cours d'eau
- Survie et état de santé des végétaux
- Taux de croissance des végétaux
- Diversité spécifique et génétique des peuplements forestiers
- Montant des coûts évités grâce aux solutions fondées sur la nature
- Bilan des émissions de gaz à effet de serre

Indicateurs de gain net de biodiversité

- Diversité des habitats restaurés, protégés ou créés
- Connectivité avec des corridors écologiques et des réservoirs de biodiversité existants
- Présence d'espèces cibles dans les réservoirs de biodiversité identifiés
- Diversité des espèces fauniques et floristiques
- Abondance d'espèces nectarifères et pollinifères
- Surface colonisée par la végétation
- Abondance d'espèces exotiques envahissantes

Indicateurs de co-bénéfices économiques et sociaux

- Nombre d'utilisateurs des sentiers et des infrastructures mises en place dans l'élaboration de solutions fondées sur la nature
- Reconnaissance et augmentation de la visibilité des solutions fondées sur la nature
- Modèle de financement et suivi financier des différentes solutions fondées sur la nature

Indicateurs de gouvernance

- Implication des citoyens et des différentes parties prenantes aux différentes étapes de réalisation des solutions fondées sur la nature
- Nombre de nouvelles collaborations émergentes grâce aux projets liés aux solutions fondées sur la nature
- Nombre d'ateliers tenus en lien avec les différentes solutions fondées sur la nature envisagées
- Tenue et état des structures liées à la protection de la biodiversité (panneaux d'interprétation, vitrine éducative, matériel de sensibilisation, matériel de plantation, etc.)

Accompagnement personnalisé



6

6.1

Mobilisez-vous et engagez-vous en collaborant avec le CRECQ!

6.2

Services en conservation des milieux naturels

Acteur incontournable en conservation des milieux naturels, le CRECQ offre les services suivants:

- o Caractérisation des milieux naturels. (bandes riveraines, milieux humides, espèces à statut précaire, etc.).
- o Plan d'action pour la conservation (protection, restauration et utilisation durable) des milieux naturels.
- o Aménagement d'habitats pour la biodiversité en milieu agricole.
- o Coordination de projets en conservation des milieux naturels.
- o Mobilisation et sensibilisation d'acteurs locaux et régionaux (propriétaires, municipalités, autres organisations) à la conservation des milieux naturels.

6.3

Services en lutte contre les changements climatiques (réduction de GES et adaptation)

Acteur de rigueur en lutte contre les changements climatiques, le CRECQ offre les services suivants:

- o Planification, développement et coordination de projets en mobilité durable (transports actif et collectif, nouvelles mobilités partagées, électrification,).
- o Caractérisation des émissions de gaz à effet de serre.
- o Plan de lutte ou d'adaptation aux changements climatiques.
- o Plan de verdissement et aménagement d'infrastructures vertes.
- o Mobilisation et sensibilisation d'acteurs locaux et régionaux (propriétaires, municipalités, autres organisations) pour la lutte contre les changements climatiques.

6.4

Services en gestion des matières résiduelles

Acteur innovant en gestion des matières résiduelles, le CRECQ offre les services suivants:

- o Patrouille verte (mise en place de patrouilles de sensibilisation des citoyens à l'environnement).
- o Gestion d'événements écoresponsables.
- o Organisation d'ateliers de réparation d'appareils et d'articles domestiques.

6.5

Services en développement durable

Acteur de choix en développement durable, le CRECQ offre le service suivant :

- o Politique et plan d'action environnementaux.

6.6

Pour connaître les différents projets du CRECQ et être à l'affût des dernières nouvelles environnementales consultez notre site web!

www.crecq.qc.ca



CRECQ
Conseil régional de
l'environnement
du Centre-du-Québec

180, rue Saint-Damase, suite 101,
Drummondville (QC) J2B 6G9

www.crecq.qc.ca

Tél. : 819 475-1048



Climat de
changement

Ce projet a été réalisé avec l'appui financier
du gouvernement du Canada.

This project was undertaken with the financial support
of the Government of Canada.

Canada